

的中间被平卧的黑色短毛。足大部分黑色，胫节黄色，中部具宽的黑环；后足腿节腹面具 1 排黑色鬃状短毛。翅狭，色明显较暗， m_{1+2} 和 r_{4+5} 脉间的内角几乎为 90° 。平衡棒黄色，端部黑色；腋瓣白色，边褐色。

雌性 额较宽，具 2 条侧沟，前面 1/5 具横沟，两侧沿眼缘具狭的灰粉条纹，被直立黑毛；中突明显较雄性小。触角第 3 节细长，黑色或红色，上部暗色；芒长，黑色，裸。中胸背板具粗刻点，被半平卧的黄色粗毛；盾下缘缨短，裸。

检查 1 号标本：

吉林(高岭子, 1940.VII.2, 1♀)。

分布 吉林；原苏联，日本。

(299) 长鬃黑蚜蝇 *Cheilosia oblonga* Barkalov, 1999 (图 230)

Cheilosia oblonga Barkalov, 1999: Barkalov *et* Cheng, 2004: 330-331.

体长 12.0mm，翅长 12.2mm。

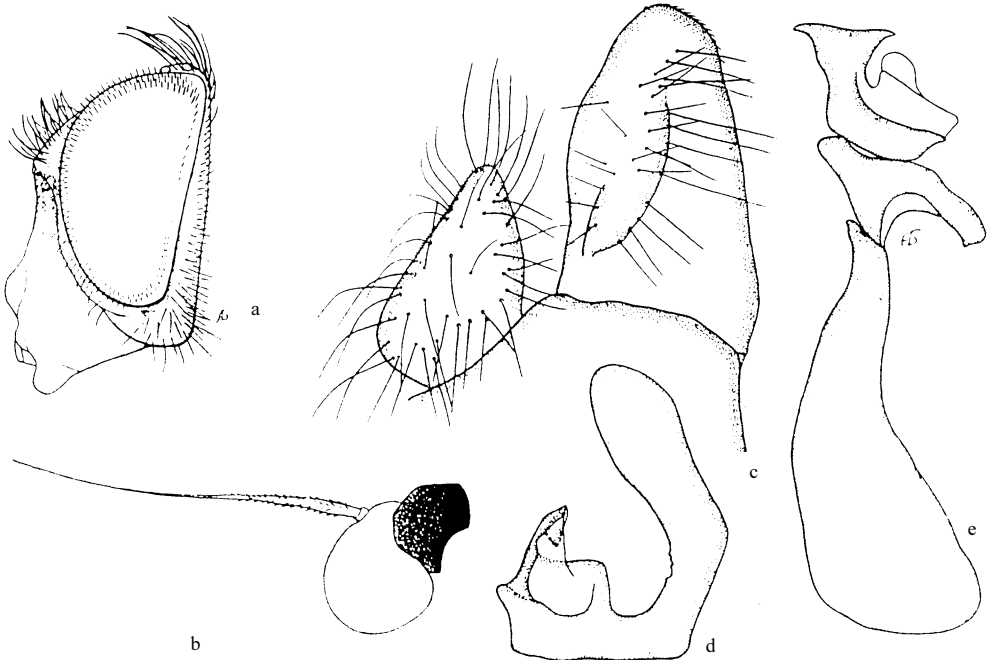


图 230 长鬃黑蚜蝇 *Cheilosia oblonga* Barkalov ♂

a. 头 (侧面观) (head in lateral view) b. 触角 2、3 节 (2nd and 3rd antennal segments) c. 背针突和尾须 (surstylus and cercus)
d. 生殖腹板上叶 (superior lobe of hypandrium) e. 阴茎内突 (aedeagus with apodema)

雄性 头顶平，具黑色和白色长毛，单眼三角呈等边三角形；额微鼓起，毛黑色，中间光亮，两侧被粉被；颜明显长，光亮；中突较突出；眼缘适当宽，被灰粉被和短白

毛；颊被少量灰粉被和白毛；新月片暗褐色；触角窝明显分开。复眼密被白色毛，两眼连接角近 90° ，其连接线明显较额长。触角第 3 节橙色，圆；芒长，具细毛。中胸背板仅前部具光泽，两侧被薄的灰色粉被和直立的黄色短毛，两侧和小盾片边缘具很多粗大的黑色长鬃；侧板黑色，被薄的灰色粉被和黄色长毛，中侧片和具翅侧片的后背角具黑色长毛和黑鬃，腹侧片具黄色长毛。腹部第 2、3 节褐色，具大的蓝色光泽斑和直立的黄色短密毛。前足腿节黑色，顶端狭黄色，黑色毛长；中足腿节黄色，具黑毛；后足腿节具黄毛，顶端为黑色短毛；胫节基部 $2/5$ 和顶端为黄色，其余黑色；前中足跗节黄色，仅端节黑色；后足跗节黄色，基跗节和顶端节黑色。翅长，褐色， m_{1+2} 和 r_{4+5} 脉间内角为 90° 。平衡棒黄色。

检查 1 号标本：

四川(近茅坪，12 000-14 000，1924.VII，1♂ (Graham))。

分布 四川。

(300) 橙角黑蚜蝇 *Cheilosia occulta* Barkalov, 1988 (图 231)

Cheilosia occulta Barkalov, 1988: 103.

Cheilosia (s. str.) *occulta* Barkalov et Cheng, 2004: 331-332.

体长 6.2-9.0mm，翅长 5.8-8.1mm。

雄性 头顶隆起，单眼三角呈等边三角形，被黑色和黄色混合毛；额微隆起，具明显中沟，密被银灰色粉被和黄色和白色长毛；颜较宽，下部微加宽，亮黑色，无毛；眼缘中等宽，最宽处约 2 倍狭于触角第 3 节，密被银粉和半直立短白毛；颊黑色，被薄粉被和白色长毛。复眼密被白色短毛，其连线约与额等长。触角第 2 节基部黑色，顶端淡色，具黑色毛；第 3 节卵形，橙色，或顶端色暗；芒裸，基部淡黄色。肩胛黑色，被灰粉，中胸背板、小盾片和侧板亮黑色，具绿色光泽，被薄的灰色粉被和较密的淡黄色长毛；翅后胛和小盾片后缘具黑色鬃状毛；盾下缘纓长而密，白色；侧板被灰色粉被和直立的黄色长毛。腹部长，黑色，两侧光亮，中部无光泽，被直立的淡黄色毛，第 2 节两侧毛较长。腿节除极端部外黑色，被淡色毛，前足腿节顶端具黑色毛；胫节黄色，中部具小的黑环；前、中足跗节除端节黑色外，其余均为污黄色，后足跗节背面整个黑色。翅狭，透明， m_{1+2} 和 r_{4+5} 脉间内角为锐角。平衡棒褐色，端部黑色；腋瓣白色，边污黄色。

雌性 额较狭，光亮，仅前部近眼缘被粉被和半直立的黄色毛；侧沟明显，中沟不明显。中胸背板具较短的黄色或白色直立毛，两侧和小盾片具黑鬃。足颜色同雄性，但胫节黑环和跗节顶端节较暗。腹部具光泽，被白色毛，毛较雄性短。

检查 2 号标本：